

ἜΤΕΡΗΡΙΑ

ἜΤΑΙΡΕΙΑΣ ΒΥΖΑΝΤΙΝΩΝ ΓΡΑΦΩΝ

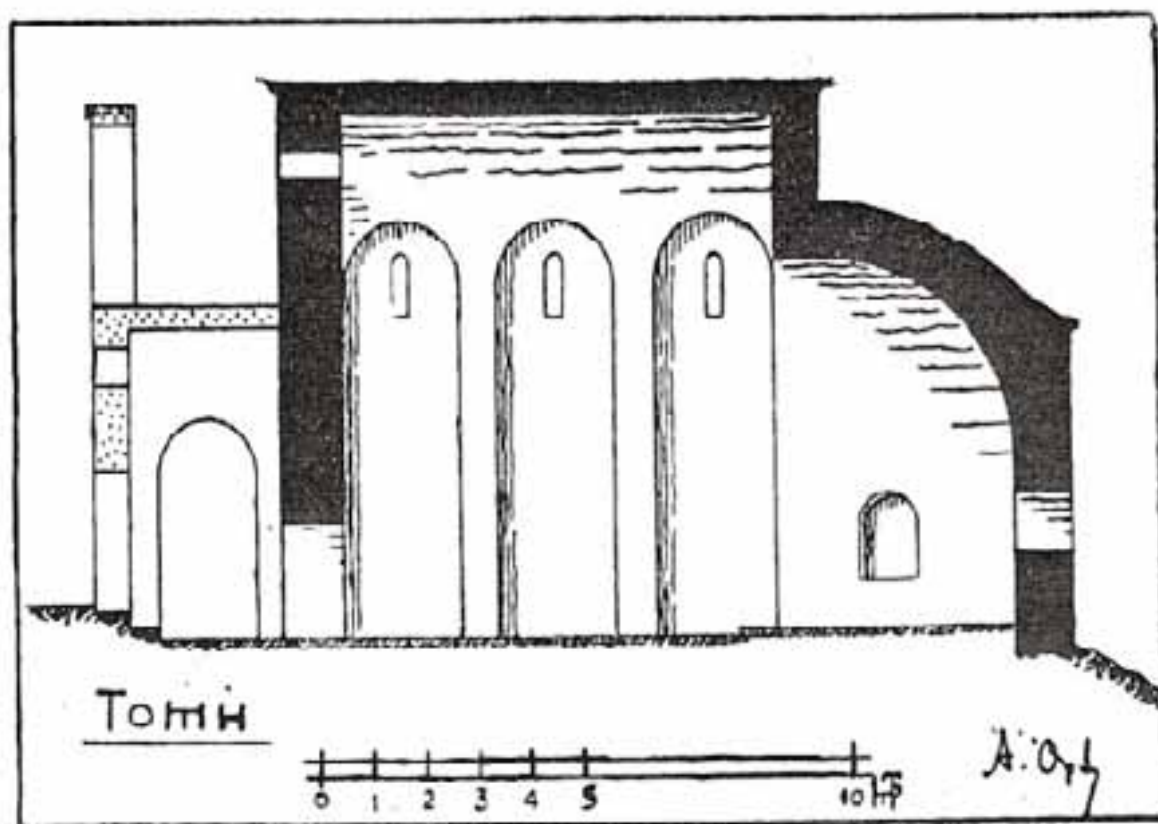
ἜΤΟΣ Δ'



ἸΟΥΛΙΟΣ 1927

ΑΝΑΤΟΛΙΖΟΥΣΑΙ ΒΑΣΙΛΙΚΑΙ ΤΗΣ ΛΑΚΩΝΙΑΣ

Εἰς τρία πλησίον ἀλλήλων καὶ παρὰ τὸν Λακωνικὸν κόλπον κείμενα χωρία τῆς Λακωνίας, τὴν Ζαραφῶναν, τὴν Ἐπιδιδίαν καὶ τὸ Γεράκι, διατηρήθησαν, λειτουργούμενα μέχρι σήμερον, τρεῖς παλαιόταται βασιλικαί, ἀξιόλογοι διὰ τὸν ἀσυνήθιστον ἐν Ἑλλάδι ἀρχιτεκτονικὸν τύπον, ὃν παρουσιάζουσιν. Ἡ πρώτη ἐξ αὐτῶν, ἡ τῆς Ζαραφῶνας¹, τιμωμένη εἰς μνήμην τῆς Κοιμήσεως τῆς Θεοτόκου (εἰκ. 1, 2, 3, 4 καὶ 5) ἀποτελεῖται ἐξ ἑνὸς τετραγώνου κυρίως

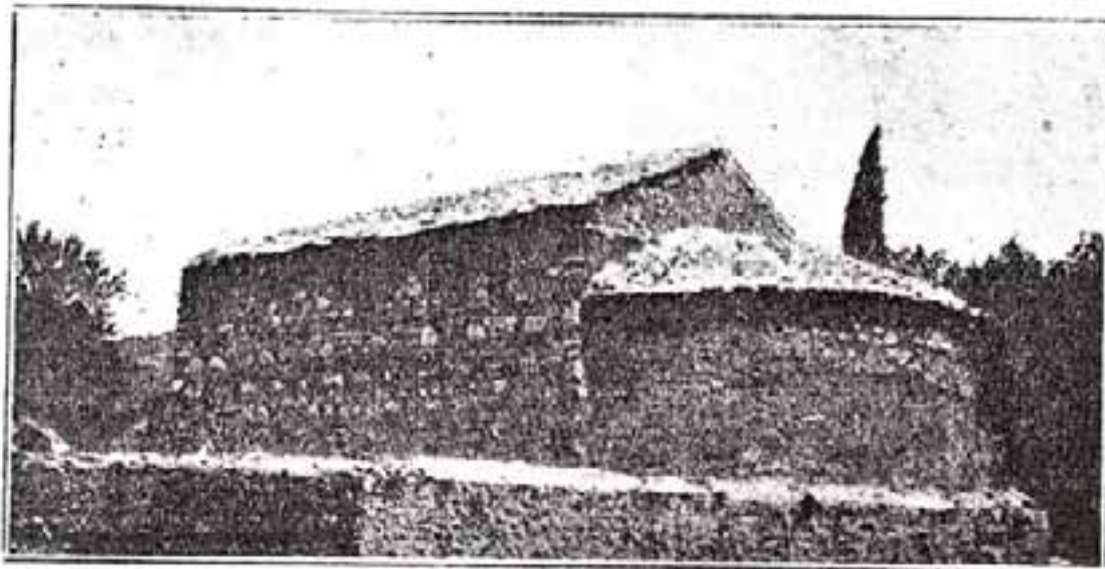


Εἰκ. 3. Τομή κατὰ μῆκος τοῦ ναοῦ τῆς Ζαραφῶνας.

ναοῦ διαιρουμένου διὰ δύο πεσοστοιχιῶν εἰς τρία κλίτη καὶ μιᾶς πελωρίας κυκλοτεροῦς ἀψίδος ἱεροῦ, ἐχούσης πλάτος ἴσον πρὸς τὸ ἄθροισμα τῶν πλατῶν τῶν τριῶν δρόμων τοῦ ναοῦ. Κατὰ τὴν δυτικὴν πλευρὰν τοῦ φέρει ὁ ναὸς προσκεκολλημένον χαμηλὸν νάρθηκα (εἰκ. 5) ὅστις, ὡς ἐκ τοῦ διαφόρου ὕλικου καὶ τοῦ διαφόρου τρόπου τῆς κατασκευῆς του ἐμφαίνεται, προστεθῆ προφανῶς βραδύτερον, ὅπως πολὺ βραδύτερον προστεθῆσαν καὶ τὰ δύο

¹ Τὸ χωρίον τοῦτο, ἐν ᾧ καὶ ἄλλαι μεσαιωνικαὶ ἀρχαιότητες (ναοί, κάστρον κλπ.) διατηροῦνται, μνημονεύεται ἐν χρυσοβούλλῳ τοῦ ἔτους 1301 Ἀνδρονίκου II τοῦ Παλαιολόγου, ἐνθα γίνεται λόγος περὶ τῆς μονῆς «τοῦ τιμίου Προδρόμου τῆς τοῦ Ζαραφῶνος» (Miklosich-Müller, Acta et Diplomata 5, 165, Zachariae von Lingenthal, Jus Graecoromanum τ. 3 (1857) σελ. 620).

ἐκατέρωθεν τοῦ ναοῦ κατὰ τὴν νοτιάν καὶ τὴν βόρειον πλευράν προσκεκολλημένα παρεκκλήσια (ὄρα κάτωψιν εἰκ. 2).



Εἰκ. 4. Ἀποψις τοῦ ναοῦ τῆς Ζαραφώνας ἀπὸ ΝΑ.

Ἀντιστοιχῶς πρὸς τοὺς ἐντὸς τοῦ ναοῦ πεσσοὺς φέρει ὁ ναὸς ἐπὶ τοῦ βορείου καὶ τοῦ νοτίου τοίχου ζωηρῶς (0.65) ἐξεχούσας παραστάδας, αἵτινες



Εἰκ. 5. Ἀποψις τοῦ ναοῦ τῆς Ζαραφώνας ἀπὸ Ν.

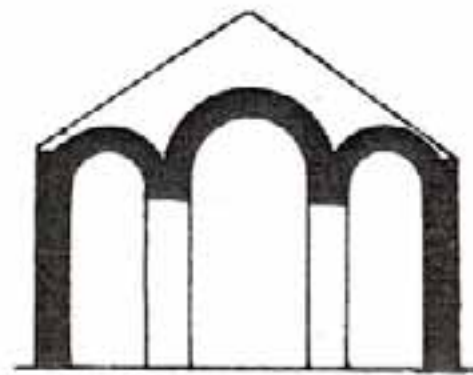
συνενοῦνται ἄνω διὰ τόξων, ἀποτελοῦσαι οὕτω τυφλὰς ἀψίδας, εὐρισκομένας εἰς τὸ αὐτὸ ὕψος πρὸς τὰ τόξα τὰ γεφυροῦντα τὰ μεταξὺ τῶν πεσσῶν διαστήματα.

Καὶ οἱ τρεῖς δρόμοι τοῦ ναοῦ καλύπτονται διὰ κυλινδρικών θόλων βαινόντων ἀπ' ἀνατολῶν πρὸς δυσμὰς, ἐχόντων δὲ τὰς κλεῖδας λίαν ὑψηλά, ὥστε νὰ καταλήγῃσι πάντες εἰς τὸν ὑπεράνω τῆς ἀψίδος τοῦ ἱεροῦ ἀνατολικὸν τοῖχον. Ἄξιον δὲ παρατηρήσεως εἶναι ὅτι καὶ οἱ τρεῖς οὗτοι κυλινδρικοὶ θόλοι στεγάζονται ὑπὸ μίαν καὶ τὴν αὐτὴν δικλινῆ στέγην (εἰκ. 1). Ἐτέρα δὲ ιδιορρυθμία τοῦ ναοῦ τούτου εἶναι ὅτι τὰ φωτίζοντα αὐτὸν στενὰ τοξωτὰ παράθυρα εἶναι τοποθετημένα ἐντὸς τῶν τυφλῶν ἀψίδων καὶ εἰς μέγα ὕψος (5.05) ἀπὸ τοῦ δαπέδου τοῦ ναοῦ (εἰκ. 3), μόνον δὲ τὸ παράθυρον τοῦ ἱεροῦ εἶναι χαμηλὰ τοποθετημένον.

Πάντα τὰ ἀνωτέρω μνημονευθέντα χαρακτηριστικὰ ἦτοι 1) μεγάλη, κυκλοτερὴς ἀψὶς τοῦ ἱεροῦ, 2) πεσσοὶ ἀντὶ κιόνων, 3) ὑψηλοὶ τυφλοὶ κυλινδρικοὶ θόλοι ὑπὸ μίαν στεγαζόμενοι στέγην, 4) τυφλαὶ ἀψίδες ἐπὶ τῶν τοίχων



Γενεὶ - Κιοφρουλοῦ.



Μπίν - μπέρ - Κιλισέ.
(Κατὰ Στρεγγουσίη).

Εἰκ. 6, 7, 8. Ναοὶ τῆς Ἀνατολῆς.



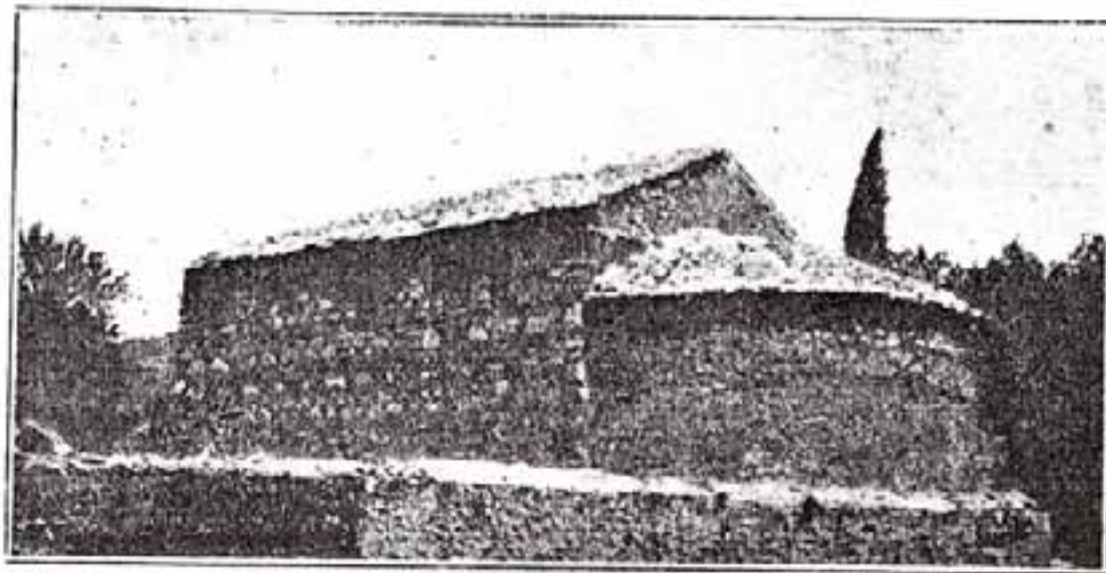
Ἀναζόφου.

καὶ 5) ὀλίγα, στενὰ καὶ ὑψηλὰ τοποθετημένα παράθυρα εἶναι λίαν μὲν ἀσυνήθη ἐν Ἑλλάδι, κοινότατα ὅμως εἰς τοὺς ναοὺς τῆς Ἀνατολῆς (ὄροπέδιον Ἀνατολίας, Μεσοποταμίαν κλπ.), ὡς δύναται τις νὰ πεισθῇ καὶ ἐξ ὀλίγων ἐνταῦθα προχείρως παραιθεμένων χαρακτηριστικῶν παραδειγμάτων (εἰκ. 6, 7 καὶ 8).

Διερευνῶν τὴν ἀρχιτεκτονικὴν τῶν ἐν Ἑλλάδι βασιλικῶν ὁ κ. Millet¹ κατέληξεν εἰς τὸ συμπέρασμα ὅτι ἀπὸ Μακεδονίας μέχρι Πελοποννήσου ἐφηρμόσθη κυρίως ἢ μετὰ κτιστῆς μέσης καμάρας βασιλικὴ οὐχὶ ὅμως τυφλή, ὡς ἐν Ἀνατολῇ, ἀλλὰ μεθ' ὑψηλοῦ φωταγωγοῦ, φέροντος πολλὰ παράθυρα, ὅπως δηλαδὴ συνηθίζοντο τοιοῦτοι φωταγωγοὶ εἰς τὰς ἐλληνιστικοῦ τύπου βασιλικὰς. (Σέρραι, Καστοριά, Ἄρτα, Βλαχέρναι Ἡλείας κλπ.).

¹ L'École Grecque dans l'architecture byzantine Paris 1916 σελ. 36.

ἐκατέρωθεν τοῦ ναοῦ κατὰ τὴν νοτίαν καὶ τὴν βόρειον πλευρὰν προσκεκολλημένα παρεκκλήσια (ἄρα κάτωσιν εἰκ. 2).



Εἰκ. 4. Ἀποψις τοῦ ναοῦ τῆς Ζαραφώνας ἀπὸ ΝΑ.

Ἀντιστοιχῶς πρὸς τοὺς ἐντὸς τοῦ ναοῦ πεσσούς φέρει ὁ ναὸς ἐπὶ τοῦ βορείου καὶ τοῦ νοτίου τοίχου ζωηρῶς (0.65) ἐξεχούσας παραστάδας, αἰτίνες



Εἰκ. 5. Ἀποψις τοῦ ναοῦ τῆς Ζαραφώνας ἀπὸ ΝΔ.

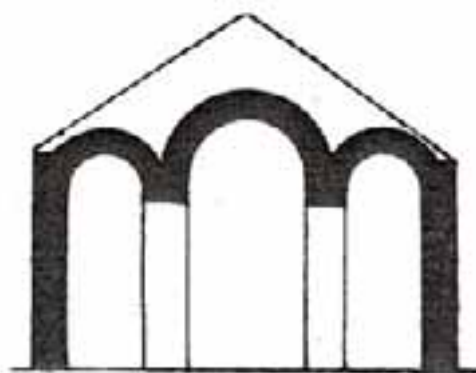
συνενοῦνται ἄνω διὰ τόξων, ἀποτελοῦσαι οὕτω τυφλὰς ἀψίδας, εὑρισκομένας εἰς τὸ αὐτὸ ὕψος πρὸς τὰ τόξα τὰ γεφυροῦντα τὰ μεταξὺ τῶν πεσσῶν διαστήματα.

Καὶ οἱ τρεῖς δρόμοι τοῦ ναοῦ καλύπτονται διὰ κυλινδρικῶν θόλων βαινόντων ἀπ' ἀνατολῶν πρὸς δυσμὰς, ἐχόντων δὲ τὰς κλεῖδας λίαν ὑψηλά, ὥστε νὰ καταλήγῃσι πάντες εἰς τὸν ὑπεράνω τῆς ἀψίδος τοῦ ἱεροῦ ἀνατολικὸν τοῖχον. Ἄξιον δὲ παρατηρήσεως εἶναι ὅτι καὶ οἱ τρεῖς οὗτοι κυλινδρικοὶ θόλοι στεγάζονται ὑπὸ μίαν καὶ τὴν αὐτὴν δικλινῆ στέγην (εἰκ. 1). Ἐτέρα δὲ ἰδιορρυθμία τοῦ ναοῦ τούτου εἶναι ὅτι τὰ φωτίζοντα αὐτὸν στενὰ τοξωτὰ παράθυρα εἶναι τοποθετημένα ἐντὸς τῶν τυφλῶν ἀψίδων καὶ εἰς μέγα ὕψος (5.05) ἀπὸ τοῦ δαπέδου τοῦ ναοῦ (εἰκ. 3), μόνον δὲ τὸ παράθυρον τοῦ ἱεροῦ εἶναι χαμηλὰ τοποθετημένον.

Πάντα τὰ ἀνωτέρω μνημονευθέντα χαρακτηριστικὰ ἤτοι 1) μεγάλη, κυκλοτερὴς ἀψὶς τοῦ ἱεροῦ, 2) πεσσοὶ ἀντὶ κιόνων, 3) ὑψηλοὶ τυφλοὶ κυλινδρικοὶ θόλοι ὑπὸ μίαν στεγαζόμενοι στέγην, 4) τυφλαὶ ἀψίδες ἐπὶ τῶν τοίχων



Γεντί - Κισρουλοῦ.



Μβιν - μβιν - Κισιό.
(Κατὰ Strzykowski).



Ἀναζόβου.

Εἰκ. 6, 7, 8. Ναοὶ τῆς Ἀνατολῆς.

καὶ 5) ὀλίγα, στενὰ καὶ ὑψηλὰ τοποθετημένα παράθυρα εἶναι λίαν μὲν ἀσυνήθη ἐν Ἑλλάδι, κοινότατα ὅμως εἰς τοὺς ναοὺς τῆς Ἀνατολῆς (ὄροπέδιον Ἀνατολίας, Μεσοποταμίαν κλπ.), ὡς δύναται τις νὰ πεισθῇ καὶ ἐξ ὀλίγων ἐνταῦθα προχείρως παρατιθεμένων χαρακτηριστικῶν παραδειγμάτων (εἰκ. 6, 7 καὶ 8).

Διερευνῶν τὴν ἀρχιτεκτονικὴν τῶν ἐν Ἑλλάδι βασιλικῶν ὁ κ. Millet¹ κατέληξεν εἰς τὸ συμπέρασμα ὅτι ἀπὸ Μακεδονίας μέχρι Πελοποννήσου ἐφηρμόσθη κυρίως ἢ μετὰ κειστῆς μέσης καμάρας βασιλικὴ οὐχὶ ὅμως τυφλή, ὡς ἐν Ἀνατολῇ, ἀλλὰ μεθ' ὑψηλοῦ φωταγωγοῦ, φέροντος πολλὰ παράθυρα, ὅπως δηλαδὴ συνηθίζοντο τοιοῦτοι φωταγωγοὶ εἰς τὰς ἑλληνιστικοῦ τύπου βασιλικάς. (Σέρραι, Καστοριά, Ἄρτα, Βλαχέρναι Ἡλείας κλπ.).

¹ L'École Grecque dans l'architecture byzantine Paris 1916 σελ. 36.

Πλήν ὅμως τοῦ γενικῶς ἐπικρατοῦντος μικτοῦ τούτου τύπου ἀναφέρει ὁ κ. Millet¹ καὶ ἓν παράδειγμα ἀγνώως ἀνατολικῆς βασιλικῆς ἤτοι μετὰ τυφλῆς κτιστῆς καμάρας, τὴν ἐν Ἀγρίδι τῆς Μακεδονίας Ἀγ. Σοφίαν (2^{ον} τέταρτον τοῦ 11^{ου} αἰῶνος). Εἰς τὸ μοναδικὸν τοῦτο παράδειγμα προστίθεται καὶ ἤδη καὶ δεύτερον, τὸ τῆς Ζαραφώνας, καὶ μάλιστα ἐν Λακωνίᾳ, ἐκεῖ δηλαδὴ ἔνθα κυρίως καὶ ἀνεμένετο, συμφώνως πρὸς τὴν ὑπὸ τοῦ κ. Millet ἐξενεχθεῖσαν γνώμην², καθ' ἣν ὁ ἀνατολικὸς τύπος ἐκκινήσας ἐκ τῆς Ἀνατολίας ἐστάθμευσεν εἰς Κρήτην, ἐκεῖθεν δ' ἀφ' ἑνὸς μὲν ἦλθεν εἰς Ἑλλάδα, ἀφ' ἑτέρου δ' ἐπορεύθη εἰς τὴν Δύσιν. Ὁ Λακωνικὸς κόλπος παρέχει τὸν πλησιέστατον πρὸς τὴν Κρήτην λιμένα τῆς Ἑλλάδος. Εἶναι λοιπὸν φυσικώτατον παρ' αὐτὸν κυρίως νὰ εὑρωμεν αὐθεντικὰ δείγματα ἀνατολιζουσῶν βασιλικῶν. Τοιαῦτα δὲ πράγματι δείγματα παρουσιάζονται οὐ μόνον ἐν Ζαραφώνᾳ ἀλλὰ καὶ ἐν τῷ γειτονικῷ χωρίῳ Ἀπιδιᾷ, ἔνθα διεσώθη μεγάλη παλαιὰ βασιλική, τιμωμένη καὶ αὐτὴ εἰς μνήμην τῆς κοιμήσεως τῆς Θεοτόκου. (εἰκ. 9).



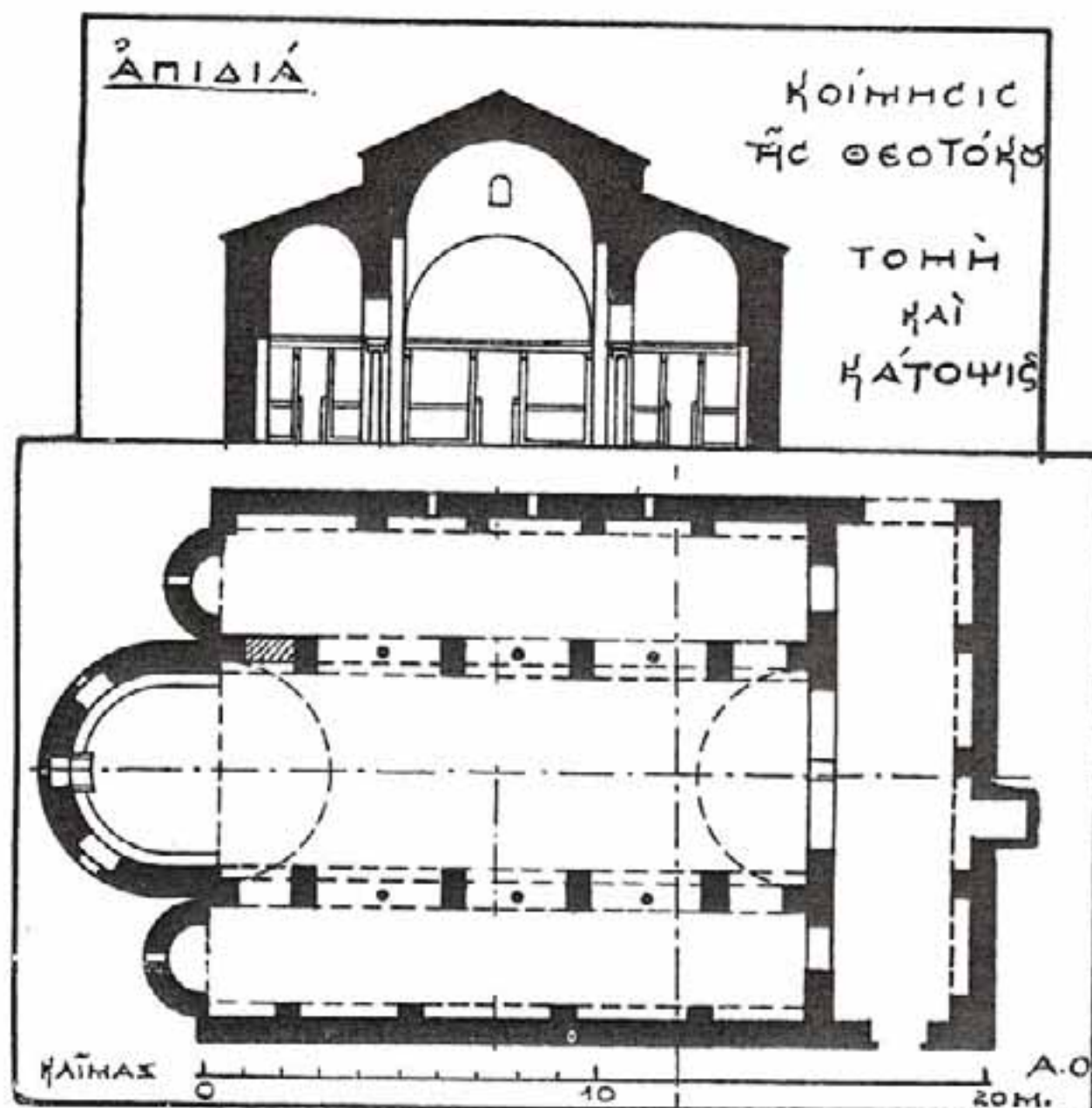
Εἰκ. 9. Ἀποψις τοῦ ἱεροῦ τοῦ ναοῦ τῆς Ἀπιδιᾶς.

ἄψιδα, συνοδευομένην ὅμως ἔνταῦθα καὶ ὑπὸ δύο μικροτέρων 2) τυφλῶν ἀψίδας κατὰ τὸν βόρειον καὶ τὸν νότιον τοῖχον 3) Κυλινδρικούς θόλους ὑπεράνω τῶν τριῶν κλιτῶν 4) τυφλὴν καμάραν ὑπεράνω τοῦ μέσου κλίτους ἐλάχιστα ἐξέχουσαν ὑπεράνω τῶν πλαγίων καὶ 5) πεσσούς. Μεταξὺ δ' ὅμως τῶν πεσσῶν τούτων ὑπάρχουσιν ἐν Ἀπιδιᾷ (ᾧρα εἰκ. 10) καὶ μικροὶ κίονες οὐχὶ ἀξονικῶς πρὸς τοὺς πεσσούς τοποθετημένοι. Οἱ κίονες οὗτοι προέρχονται

¹ G. Millet, *L'École Grecque dans l'architecture byzantine* σελ. 41.

² G. Millet, *Ἐνθ. ἀν.* σελ. 40.

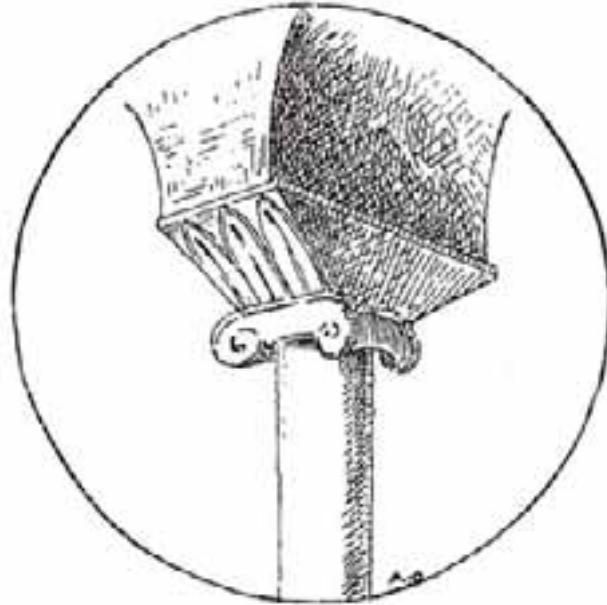
ἐκ προγενεστέρας τοῦ ναοῦ περιόδου καθ' ἣν ἀντὶ πεσοστοιχιῶν ὑπῆρχον τοξοστοιχίαι καὶ ἀντὶ θολωτῆς ὀροφῆς ξυλίνη. Πράγματι, ὡς βλέπει τις ἐν τῇ κατόψει τοῦ ναοῦ, (εἰκ. 10) ἑκατέρωθεν ἑκάστου κίονος ἔχομεν ἀνά δύο μικρὰ τόξα, ἅτινα προϋποθέτουσι τὴν ἐντὸς τῶν πεσσῶν ὑπαρξιν καὶ ἄλλων κίωνων, ἤτοι ἐν ὅλῳ ἑπτὰ δι' ἑκατέραν τῶν κιονοστοιχιῶν.



Εἰκ. 10. Τομὴ καὶ κατόψεις τοῦ ναοῦ τῆς Ἀπιδιάς.

Ἐξετάζοντες τοὺς μικροὺς τούτους μαρμαρίνους κίονας, οὓς διετήρησε καὶ ἡ μεταγενεστέρα μετασκευή, παρατηροῦμεν ὅτι φέρουσιν ὠραῖα ἰωνικά κιονόκρανα καὶ ἐπ' αὐτῶν ἐπιθήματα (εἰκ. 11.) ἐκ τοῦ αὐτοῦ μὲ τὸ κιονόκρανον λίθου εἰργασμένα, κοσμούμενα δὲ διὰ φύλλων ὑδροβίων φυτῶν. Εἶναι λοιπὸν πιθανώτατα τὰ κιονόκρανα ταῦτα τῶν μεταξὺ τοῦ 5^{ου} καὶ τοῦ 9^{ου} μ. Χ. αἰῶνος χρόνων, εἰς οὓς πρέπει νὰ ἀναχθῇ καὶ ἡ ἴδρυσις τῆς ὅλης βασιλικῆς, ἥτις

λόγω τῆς ἰσχνότητος τῶν κιονοστοιχιῶν τῆς θὰ ἦτο βεβαίως ἀρχικῶς ξυλό-
στεγος. Ἀργότερον, ὅταν πλέον ἡ βασιλικὴ τῆς Ζαραφώνας εἶχε κατασκευασθῆ,
κατὰ μίμησιν πιθανῶς αὐτῆς, οἱ ἀρχιτέκτονες τῆς Ἀπιδιάς ἠθέλησαν νὰ στε-
γάσωσι καὶ τὴν βασιλικὴν τοῦ χωρίου των διὰ θόλου. Ἐπειδὴ δὲ οὗτος θὰ
ἐπέφερε μεγάλην πίεσιν καὶ ὤθησιν οἱ δὲ ἰσχυροὶ (διάμ. 0,22 - 0,30) κιονίσκοι
τῶν παλαιῶν κιονοστοιχιῶν ἦσαν ἀνεπαρκεῖς ἵνα ἀντίσχωσιν εἰς αὐτὰς κατε-
σκεύασαν ἀνὰ τέσσαρας ἰσχυροὺς καὶ ὑψηλοὺς πεσσοὺς τοποθετήσαντες αὐτοὺς
εἰς διπλασίαν ἢ οἱ κίονες ἀπόστασιν, διετήρησαν ὅμως, ἴσως διὰ διακοσμη-
τικούς λόγους, καὶ τοὺς φαινομένους ἐν τῷ μεταξὺ παλαιοὺς κιονίσκους. Ὅπως-
δήποτε τὸ γεγονός εἶναι, ὅτι ὡς ἔχει ὁ ναὸς τῆς δευτέρας περιόδου παρου-
σιάζει καὶ αὐτὸς καθαρῶς ἀνατολικὸν
χαρακτῆρα.



Εἰκ. 11. Κίων ἐκ τῆς ἐσωτερικῆς κιονο-
στοιχίας τοῦ ναοῦ τῆς Ἀπιδιάς.

Ἡ τρίτη βασιλική, ἣν θὰ ἐξετά-
σωμεν εἶναι ἡ ἐπὶ τῆς ἀφοπόλεως
τοῦ Γερακίου ἀρκετὰ γνωστὴ ἡδη¹
τοῦ Ἀγ. Γεωργίου. Τοῦ ναοῦ τούτου
περιέργως οὔτε ἡ κάτοιπις οὔτε ἡ
τομὴ ἔχουσι δημοσιευθῆ μέχρι τοῦδε,
μόνον δὲ παρεμπιπτόντως ἔχει γίνεи
περὶ αὐτῶν λόγος.

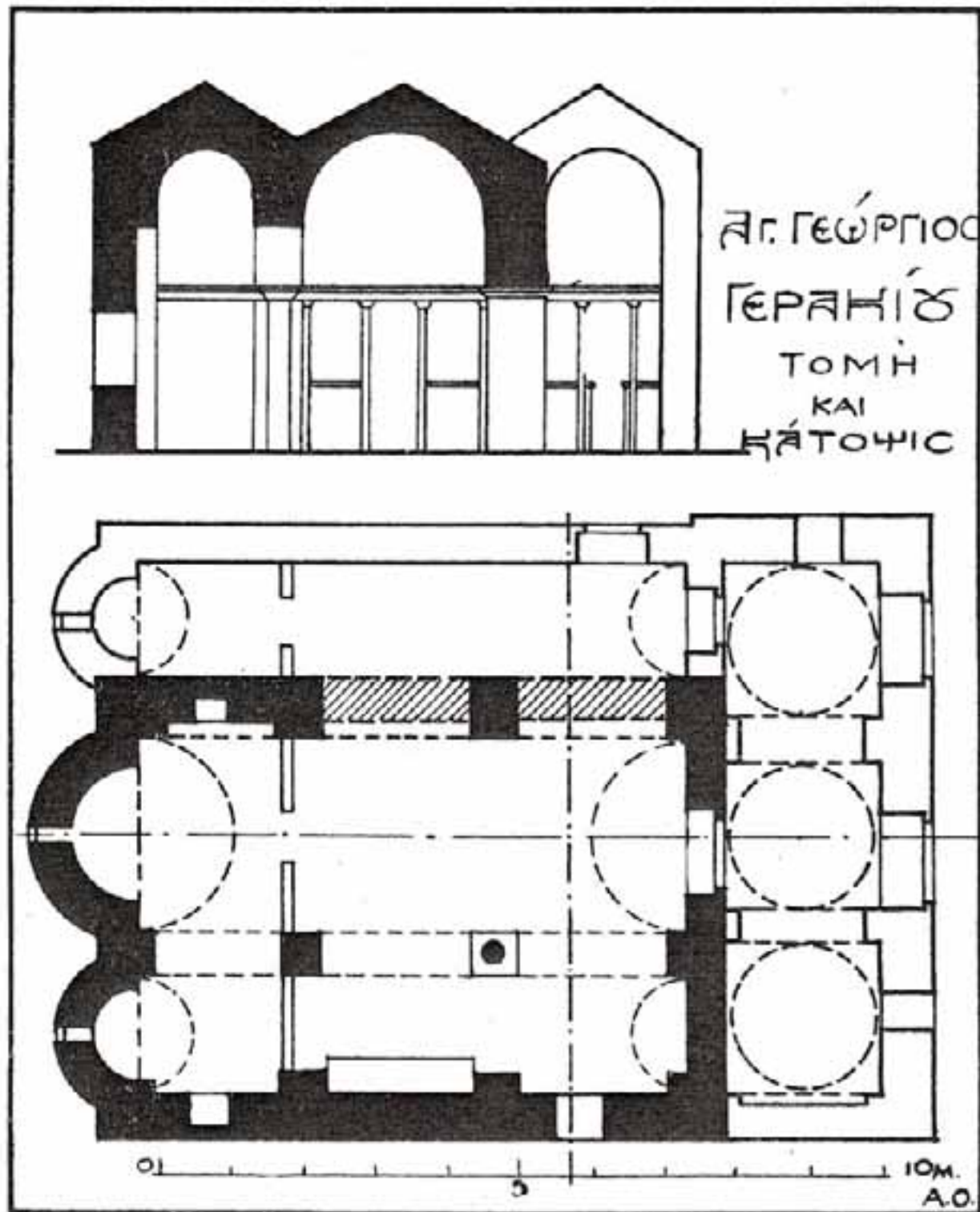
Ὁ ναὸς τοῦ Γερακίου εἶναι σήμε-
ρον καὶ αὐτὸς τρίκλιτος (εἰκ. 12) μὲ
τρεις ἡμικυκλικὰς ἀψίδας ἱεροῦ καὶ
τριμερῆ πρὸς δυσμὰς νάρθηκα. Ἀρχι-
κῶς ὁ ναὸς οὗτος φαίνεται ὅτι ἦτο
δίκλιτος, τοῦ νοτίου αὐτοῦ σκέλους

προσθεθέντος πιθανώτατα ἐπὶ Φραγκοκρατίας ὁμοῦ μετὰ τοῦ τριμεροῦς καὶ
δι' ἀσπίδων καλυπτομένου νάρθηκος. Τοῦτο ἀποδεικνύεται 1^{ον} ἐκ τῆς ἀπὸ τοῦ
σημερινοῦ νοτίου τοίχου ἐλλείψεως τῶν τυφλῶν ἀψίδων, ἃς ἔχει ὁ βόρειος,
καὶ 2^{ον} ἐκ τοῦ γεγονότος ὅτι τὸ σημερινὸν νότιον κλίτος ἀντὶ κίονος, ὃν ἔχει τὸ
βόρειον, φέρει ὀρθογώνιον καὶ δὴ κατὰ πλάτος τοποθετημένον πεσσόν. Ἐπειδὴ
δὲ τὸ πάχος τοῦ ἐν λόγῳ πεσσοῦ ἀντιστοιχεῖ πρὸς τὸ ἄθροισμα τῶν παχῶν
τοῦ βορείου τοίχου (0.65) καὶ τῶν παραστάδων τῶν τυφλῶν ἀψίδων (0.25)
ἦτοι εἶναι κατὰ 30 ὄλα ἑκατοστὰ μεγαλύτερον τοῦ ἐπὶ τοῦ κίονος τόξου (0.60),
συνάγομεν ὅτι ὁ πεσσὸς οὗτος, ὡς εἶναι μάλιστα κατὰ πλάτος τοποθετημένος,
εἶναι ἀπλῶς τμῆμα τοῦ ἀρχικοῦ νοτίου τοίχου τοῦ δίκλιτου ναοῦ, ὅστις κατη-
δαφίσθη ὅτε ἀργότερον προσεκολλήθη τὸ νότιον παρεκκλήσιον. Τοῦ τοίχου

¹ Traqair, Annual of the British School 1905 - 6 σελ. 264 Millet: Ecole Grec-
que σελίς 41.

δὲ μάλιστα τούτου διατηρήθη παρὰ τὴν κόγχην καὶ ἱκανὸν τμήμα δεικνύον καὶ τυφλὴν ἀψίδα (εἰκ. 12).

Ὡς δὲ αἱ δύο ἐξετασθεῖσαι ἀνωτέρω βασιλικαί, οὕτω καὶ ἡ τοῦ Γερα-



Εἰκ. 12. Τομή καὶ κάτοψις τοῦ ναοῦ Ἁγ. Γεωργίου ἐπὶ τῆς ἀκροπόλεως Γερακίου.

κίου, παρέχει καὶ αὐτὴ ἱκανὰ ἀνατολικά στοιχεῖα ἦτοι: Καμάρας ἐπιμήκεις καὶ τυφλὰς εἰς ἀμφοτέρω τὰ κλίτη, τυφλὰς ἀψίδας κατὰ τὰς μακρὰς πλευρὰς κτλ. Καὶ αὐτὸ δ' ἔτι τὸ δίκλιτον αὐτῆς ἀνατολικὴν ἔχει τὴν προέλευσιν· διότι

συχνὰ ἀπαντῶσιν ἐν Μ. Ἀσίᾳ ναοὶ δίκλιτοι σπανιώτατα δ' ἐν Ἑλλάδι¹.

Ἀποδειχθέντος ἀρκούντως τοῦ ἀνατολίζοντος χαρακτηρῶς τῶν ἐξετασθεισῶν βασιλικῶν, ὑπολείπεται μόνον τὸ ζήτημα τῆς ἐξακριβώσεως τῆς χρονολογίας τῆς κατασκευῆς των. Εἰς τοῦτο θὰ ἡδύνατο νὰ μᾶς βοηθήσῃ ἡ ἐξέτασις τοῦ συστήματος τῆς τοιχοποιίας των² (ἣτις εἶναι κατεσκευασμένη δι' εὐμεγέθων ὀπωσθήποτε ἀλλ' ἀκανονίστων λίθων παραμεμιγμένων μετὰ πλίνθων), εἰ δὲν συνέβαινε νὰ εἶναι τὸ τοιοῦτον σύστημα ἐν γενικῇ σχεδὸν ἐφαρμογῇ ἐν Λακωνίᾳ ἐπὶ πολλοὺς αἰῶνας. Ἀσφαλέστερον λοιπὸν πρὸς χρονολόγησιν κριτήριον θὰ εὕρωμεν εἰς τὰ γλυπτὰ τὰ κοσμοῦντα τὰ τέμπλα τῶν ἐξετασθέντων ναῶν. Ἐκ τούτων ἐν μὲν τῷ



Εἰκ. 13. Θωράκιον ἐκ τοῦ τέμπλου τοῦ ναοῦ τῆς Ζαραφώνας.

ναῶ τῆς Ζαραφώνας διατηρήθη μόνον ἢ ἐν τῇ παρατιθεμένη εἰκόνι 13 παρισταμένη πλάξ θωρακίου, ἐφ' ἧς εἶναι γεγλυμμένον πλέγμα δυνάμενον νὰ ἀναχθῇ εἰς τὸν 11^{ον} ἢ τὸν 12^{ον} αἰῶνα. Ἐν δὲ τῷ ναῶ τῆς Ἀπιδιᾶς διατηρήθη ὡς ἐκ θαύματος ἀκέραιον καὶ ἀβλαβὲς ὀλόκληρον τὸ ἀρχαῖον μαρμάρινον τέμπλον³ μετὰ τοῦ πλουσιωτάτου διακόσμου του, ὅστις καὶ λόγῳ τῶν θεμάτων του, ὧν δεῖγμα μικρὸν παρέχει ἡ εἰκὼν 14 καὶ λόγῳ τῆς λίαν ἐπιμελοῦς ἐργασίας του ἀνήκει ἀσφαλῶς εἰς τὸν 11^{ον} αἰῶνα. Τὸ ἐπιστύλιόν του ἄλλως τε ὁμοιάζει καταπληκτικῶς πρὸς τὸ τοῦ εἰκονοστασίου τοῦ

Ἰσίου Λουκᾶ τῆς Φωκίδος. Τὸ τέμπλον τοῦτο τῆς Ἀπιδιᾶς δὲν δύναται λόγῳ τῆς μορφῆς του (ᾄρα εἰκ. 20) ἀνήκει εἰς τὴν πρώτην τοῦ ναοῦ περίοδον ἀλλὰ θὰ κατεσκευάσθῃ ἀναμφιβόλως κατὰ τὴν μετασκευὴν τοῦ ναοῦ ἀπὸ ξυλοστέγου εἰς θολοσκεπῆ. Ἀφ' οὗ δέ, ὡς εἴπομεν, ἡ μετασκευὴ τοῦ ναοῦ τῆς Ἀπιδιᾶς θὰ ἐγένετο κατὰ μίμησιν τοῦ ἀρχιτεκτονικοῦ τύπου τῆς Ζαραφώνας, ἔπεται ὅτι καὶ ὁ ναὸς τῆς Ζαραφώνας εἶναι τὸ πολὺ τοῦ 11^{ου} αἰῶ-

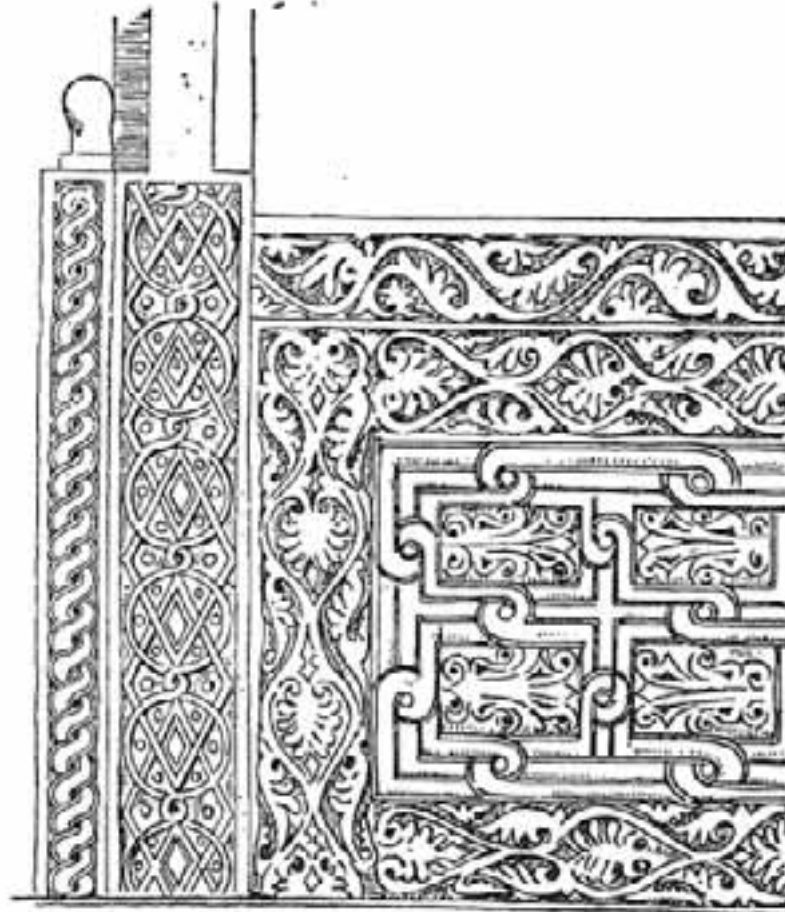
¹ Τὸ μόνον παράδειγμα δίκλιτου ναοῦ ὅπερ γνωρίζω παρέχει ὁ ἐν Ἀθήναις ναὸς τοῦ Ἁγ. Δημητρίου, οὗτινος κάτοψιν ᾄρα ἐν τῷ περὶ τῶν καμαροσκεπέστων βασιλικῶν τῶν Ἀθηνῶν ἀρθρῷ μου (Ἐπετ. Ἐταιρ. Βυζ. Σπουδῶν τόμ. Β' σελ. 302).

² Ὁρατὴ σήμερον εἶναι μόνον ἡ τοιχοποιία τοῦ ναοῦ τῆς Ζαραφώνας (εἰκ. 4 καὶ 5), τῆς τῶν δύο ἄλλων κρυπτομένης ὑπὸ παχὺ στρώμα κονιάματος.

³ Λεπτομερῇ μετὰ σχεδίων περιγραφὴν τοῦ τέμπλου τῆς Ἀπιδιᾶς θέλω δημοσιεύσει ἀλλαχοῦ.

νος ἢ προγενέστερος ἦτοι σύγχρονος περίπου πρὸς τὸν ὁμοίου τύπου ναὸν τῆς Ἁγ. Σοφίας τῆς Ἀχρίδος.

Εἰς τοὺς αὐτοὺς δὲ περίπου χρόνους δύναται νὰ ἀναχθῇ καὶ ὁ ἐν Γερακίῳ ναὸς τοῦ Ἁγ. Γεωργίου, οὗτινος τὸ φραγκικὸν προσκυνητάριον ἀνάγεται κατὰ τὸν δημοσιεύσαντα αὐτὸ κ. R. Traquair εἰς τὸ πρῶτον ἡμῶν τοῦ 14^{ου} αἰῶνος. Ἐπειδὴ δὲ τὸ προσκυνητάριον τοῦτο προσετέθη εἰς τὸν ναὸν ὑστερότερον συνάγομεν ὅτι ὁ ναὸς εἶναι ἀρχαιότερος τοῦ 14^{ου} αἰῶνος, κατα-



Εἰκ. 14. Τμήμα ἐκ τοῦ μαρμαρίνου τέμπλου τοῦ ναοῦ τῆς Ἀιδιῆς.

σκευασθεὶς πιθανώτατα ὑπὸ τῶν Βυζαντινῶν πρὸ τῆς Φραγκικῆς κατακτίσεως.

Ἡ ἀνεύρεσις νέων, ἀνατολικοῦ τύπου βασιλικῶν ἐν Λακωνίᾳ, δι' ὧν, προστιθεμένων εἰς τὰ ἤδη γνωστὰ ἐκ Μακεδονίας καὶ Ἀττικῆς¹ παραδείγματα αὐξάνεται ὁ ἀριθμὸς τῶν ἀνατολιζόντων μνημείων τῆς Ἑλλάδος ἐνισχύει κατὰ πολὺ τὴν γνώμην περὶ τῆς μεγάλης ἐπιδράσεως, ἣν ἔσχεν ἐπὶ τῆς ἑλληνικῆς ναοδομίας κατὰ τὸν μεσαίωνα ἡ ἀρχιτεκτονικὴ τῶν ἐκκλησιῶν τῆς Ἀνατολῆς.

ΑΝΑΣΤΑΣΙΟΣ Κ. ΟΡΛΑΝΔΟΣ

¹ Α. Ὁρλάνδου, Αἱ χαμαροσκεπαστοὶ βασιλικαὶ τῶν Ἀθηνῶν ἐν Ἐπετηρίδι τῆς Ἑταιρείας Βυζαντινῶν Σπουδῶν τόμ. Β' σελ. 288-305.