

ΥΠΟΥΡΓΕΙΟ ΠΟΛΙΤΙΣΜΟΥ ΚΑΙ ΕΠΙΣΤΗΜΩΝ

ΑΡΧΑΙΟΛΟΓΙΚΟΝ
ΔΕΛΤΙΟΝ

ΤΟΜΟΣ 31 (1976)

ΜΕΡΟΣ Β' 1 - ΧΡΟΝΙΚΑ

ΑΘΗΝΑΙ, 1984

ΕΚ ΤΩΝ ΒΥΖΑΝΤΙΝΩΝ ΑΠΙΔΕΩΝ¹

Πραγματευόμενος ἐν τῷ Δ' τόμῳ (1927) τῆς Ἐπετηρίδος τῆς Ἐταιρείας Βυζαντινῶν Σπουδῶν περὶ ἀνατολιζουσῶν βασιλικῶν τῆς Λακωνίας, ὠμίλησα μεταξὺ ἄλλων καὶ περὶ τῆς ἐν Ἀπιδιᾷ, τοῦ τέως δήμου Ἐλους, σωζομένης μεγάλης βασιλικῆς τῆς Κοιμήσεως τῆς Θεοτόκου, ἧς παρέσχον τὴν κάτοψιν καὶ τὴν κατὰ πλάτος τομήν, δείγματος δὲ χάριν, καὶ λεπτομέρειαν τοῦ κοσμοῦντος αὐτὴν ὠραίου μαρμαρίνου τέμπλου, περὶ τοῦ ὁποίου καὶ ὑπεσχέθην τότε ὅτι θὰ κάμω ἄλλαχού μακρότερον λόγον². Ἐκτελῶν νῦν τὴν ὑπόσχεσίν μου ἐκείνην παρέχω ἐνταῦθα λεπτομερῆ σχέδια καὶ ἀπεικονίσεις τοῦ εἰρημένου τέμπλου καὶ ἐπεκτείνων τὴν ἔρευναν τῶν κατὰ τὴν Ἀπιδιὰν βυζαντινῶν λειψάνων πραγματεύομαι ἐν τῷ παρόντι ἄρθρῳ περὶ τινῶν ἄλλων ἐνδιαφερόντων γλυπτῶν ἐντετειχισμένων ἐν τῇ βασιλικῇ τῆς Κοιμήσεως καὶ τῷ παρακειμένῳ αὐτῇ νεωτέρῳ κωδωνοστασίῳ ὡς καὶ περὶ τινος μικροτέρου ἀλλ' οὐχ' ἦττον σημαντικοῦ ναοῦ, τοῦ Ἀγ. Βασιλείου, κειμένου 5' Β. Δ. τοῦ χωρίου.

1. ΤΟ ΜΑΡΜΑΡΙΝΟΝ ΤΕΜΠΛΟΝ ΤΗΣ ΒΑΣΙΛΙΚΗΣ

Ὡς πάντα τὰ μέχρι τοῦδε γνωστὰ μαρμάρινα βυζαντινὰ τέμπλα οὕτω καὶ τὸ τῆς Ἀπιδιᾶς ἔχει τὴν μορφήν ἐλαφρᾶς καὶ χαμηλῆς³ κιονοστοιχίας⁴ σχηματιζούσης ἐγκάρσιον διάφραγμα, δι' οὗ χωρίζεται τὸ κυρίως ἱερὸν ἀπὸ τοῦ ὑπολοίπου ναοῦ. Τὰ μετακίονια διαστήματα τῆς κιονοστοιχίας ταύτης δὲν εἶναι ἴσα μεταξὺ τῶν. Τὸ κεντρικὸν διαφέρει συνήθως τῶν ἄκρων ἐνταῦθα

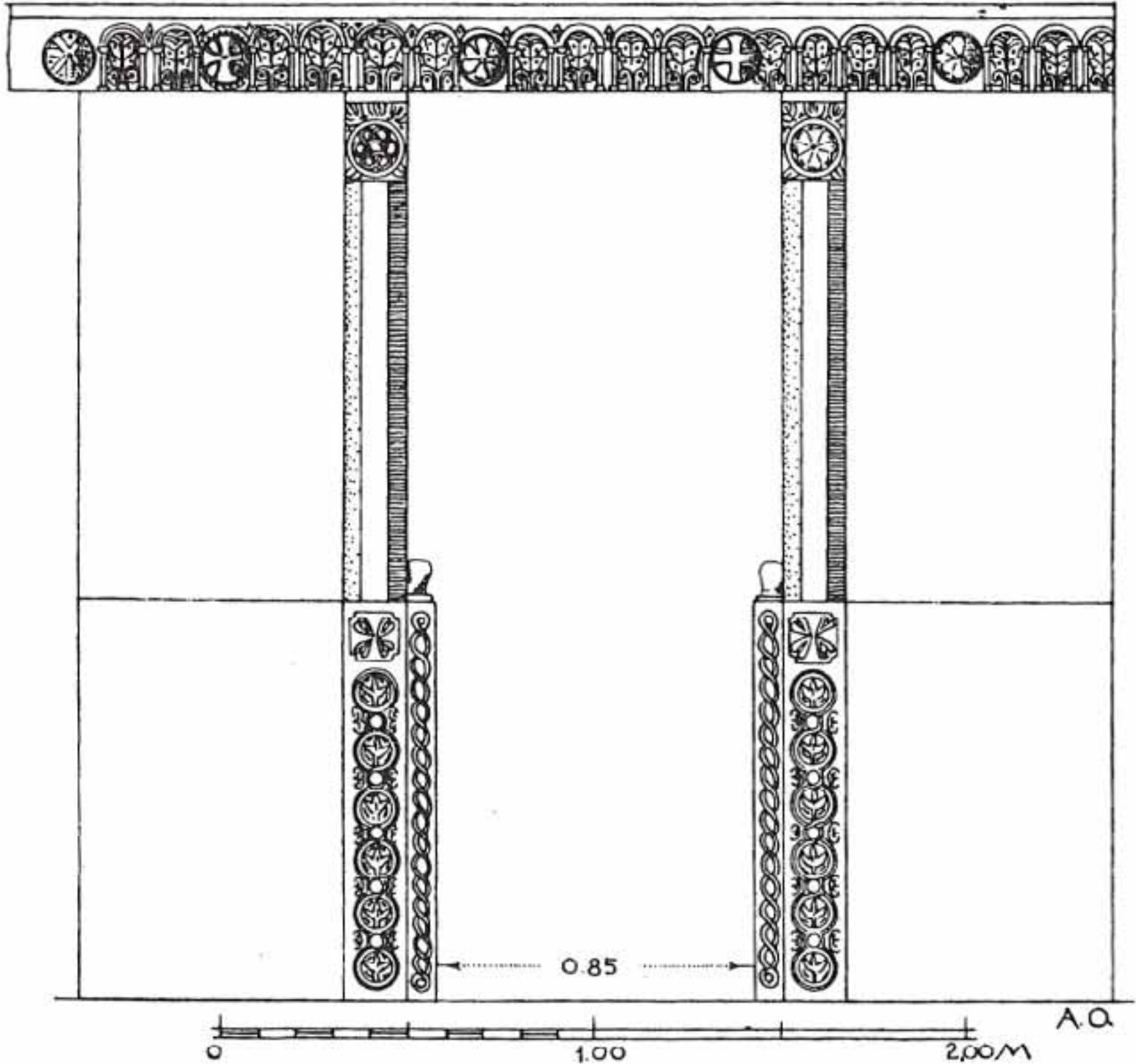
¹ Ὑπὸ τὸν πληθυντικὸν τύπον «τῶν Ἀπιδέων» (—εῶν) ἀπαντᾷ τὸ σημερινὸν χωρίον Ἀπιδιὰ εἰς τὸ ἀργυρόβουλλον τοῦ Δεσπότη Θεοδώρου Β' τοῦ Παλαιολόγου (1407-1443) Miklosich-Müller, Acta et diplomata V σ. 172 καὶ 173.

² Ἐπετ. Ἐταιρ. Βυζ. Σπουδῶν Δ' σ. 350 σημ. 3.

³ Εἰς τινὰς μικροὺς βυζαντινοὺς ναοὺς τὸ ὕψος τοῦ τέμπλου καιέυχεται μέχρι 2.28: Ἀγ. Πέτρος Καλυβίων Κουβαρᾶ (Ὁ ὄ ρ λ ἄ ν δ ο ς, Ἀθηνᾶ τόμ. 35 σ. 187). Τὸ ὑψηλότερον γνωστὸν μου βυζαντινὸν μαρμάρινον τέμπλον εἶναι τὸ τοῦ Πρωτάτου τοῦ Ἀγ. Ὁρους.

⁴ Ὑπὸ τῶν συγγραφέων ὀνομάζονται αἱ κιονοστοιχίαι διὰ στυλα, Μεσσαοίτης (ἐκδ. Heisenberg 35) Συμεῶν Θεσσαλονίκης Migne, Patr. Gr. Τόμ. 155 στ. 35 καὶ 764. Ὁ ὄρος τέμπλον ἀπαντῶν ἤδη παρὰ τῷ Στουδίτῃ Migne, P. G. 127, 1769 ἐπεκράτησε βραδύτερον ἐξ ὀλοκλήρου. Ὁ Κωδινὸς κάμνει χρῆσιν τοῦ ὄρου εἰκονοστάσιον Migne, Patr. Gr. 157, 61. Περὶ τῶν ὄρων τούτων καὶ τινῶν ἄλλων ὄρα Braun, Der christliche Altar II, München 1924, σ. 649.

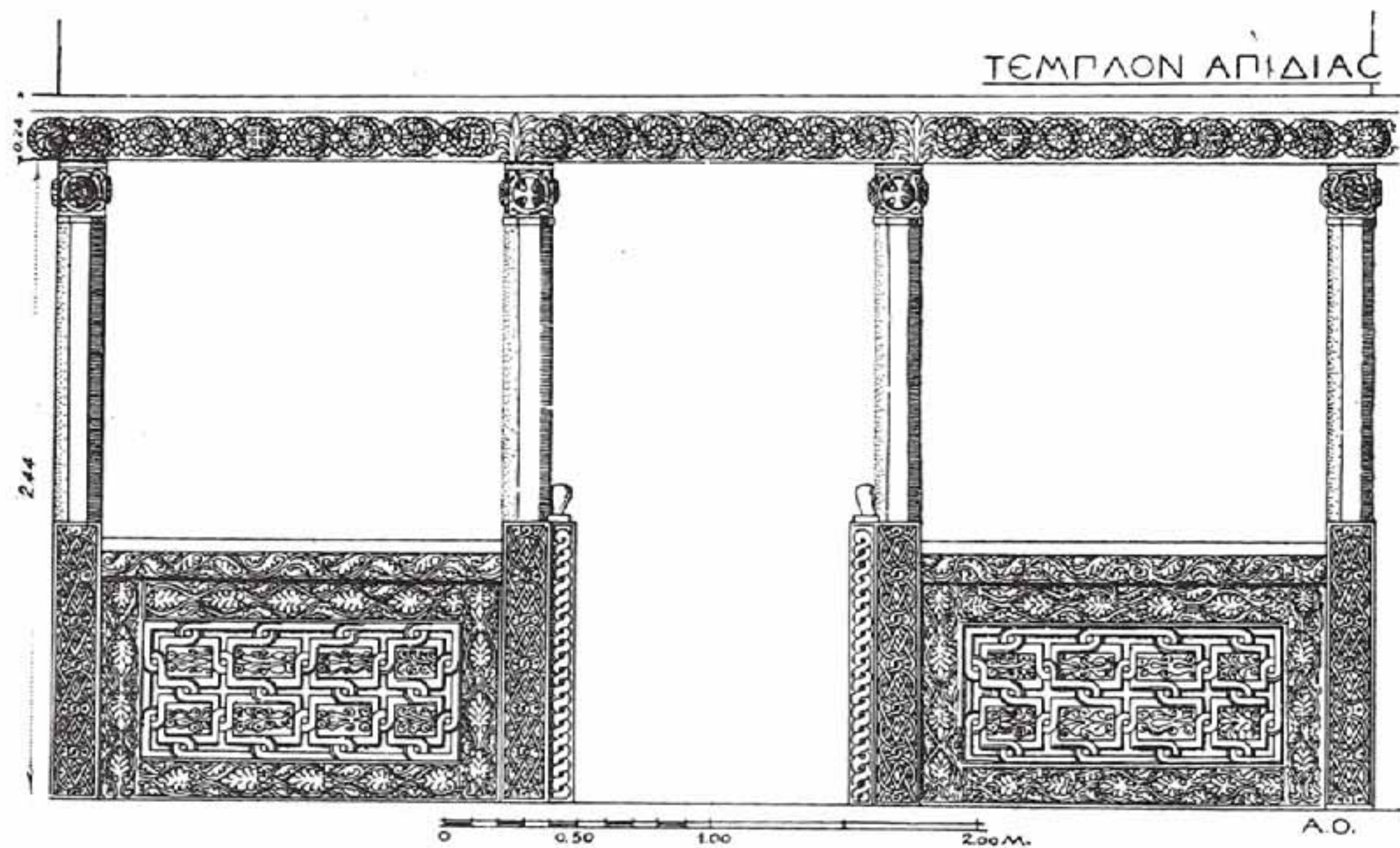
π. χ. (εἰκ. 2) ἔχομεν ἐν μὲν τῷ μέσῳ κλίτει τὸ κεντρικὸν μετακιόνιον πολὺ μικρότερον τῶν ἄκρων ἐν ᾧ τοῦναντίον εἰς τὰ πλάγια κλίτη τὸ μέσον ἄνοιγμα εἶναι μεγαλύτερον τῶν ἄκρων (εἰκ. 1). Οἱ κίονες στηρίζουσιν ἑλαφρὸν ἐπιστύλιον, ὅπερ, συνδέον αὐτοὺς ὀριζοντίως, κλείει τὸ πλαίσιον τοῦ σκελετοῦ τοῦ



Εἰκ. 1. Τὸ τέμπλον τοῦ διακονικοῦ.

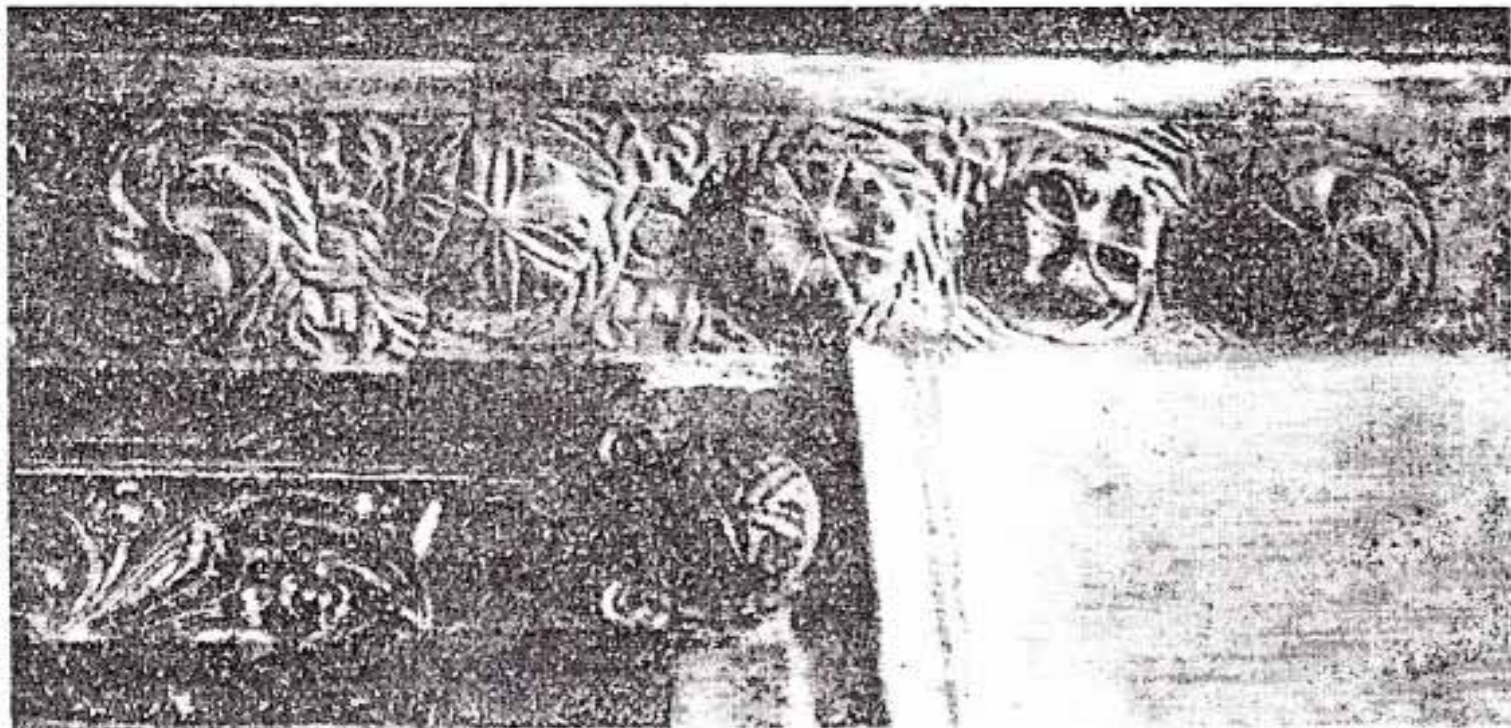
διαφράγματος, εἰσχωροῦν εἰς τοὺς ἐκατέρωθεν πεσσούς. Τὰ μετακιόνια διαστήματα ἑκάστου κλίτους φράσσονται κάτω διὰ θωρακείων, πλὴν τῶν μέσων, ἅτινα ἀφίενται ἐλεύθερα, ἵνα σχηματίσωσι τὴν Ὁραίαν πύλην καὶ τὰς πύλας τῆς προθέσεως καὶ τοῦ διακονικοῦ. Τὰ ἀνοίγματα τῶν πυλῶν τούτων χαρακτηρίζονται ἰδιαιτέρως διὰ τῆς παρὰ τοὺς στύλους τοποθετήσεως μικρῶν πεσσίσκων καταληγόντων ἄνω εἰς λαβὰς μηλοσχήμους¹ (πόμμολα). Οἱ πεσσίσκοι

¹ Εἰς τινὰς περιπτώσεις κάτωθεν τῆς μηλοσχήμου λαβῆς συναντῶμεν ὁμοίωμα χειρὸς σφιγγούσης τὸ ἄνω μέρος τοῦ πεσσίσκου ὡς π. χ. ἐν τῷ τέμπλῳ τοῦ ἐν Ἀμφίση ναοῦ τοῦ Σωτήρος.



Ειχ. 2. Τὸ μαρμάρινον τέμπλον τοῦ μέσου κλίτους τοῦ ναοῦ τῆς Κοιμήσεως ἐν Ἀπιδιᾷ.

οὔτοι κοσμούμενοι δι' ὠραίου ἀλυσσοειδοῦς πλέγματος (εἰκ. 1 καὶ 2) ἐχρησίμευον ὡς σταθμοὶ διὰ τὰ χαμηλὰ βημόθυρα, ἅτινα ἔκλειον τὰς πύλας. Οἱ ἀπαρτίζοντες τὰ διάστυλα κιονίσκοι εἶναι ραδινοὶ καὶ ἐσχηματισμένοι τὰ μὲν κάτω μέρη ὡς τετράγωνοι πεσσοὶ-πλουσίως διὰ γεωμετρικῶν ἐπιπεδογλύφων κοσμημάτων ἐκ συμπλεκόμενων ρόμβων καὶ κύκλων διακεκοσμημένοι (εἰκ. 1 καὶ 2) — τὰ δὲ ἄνω μὲ τομὴν ὀκτάγωνον. Τὰ στέφοντα αὐτοὺς κιονόκρανα ἔχουσι τὸ σχῆμα κύβου ἀφ' ἐκάστης κατακορύφου πλευρᾶς τοῦ ὁποίου προβάλλουσι ἡμισφαιρικαὶ ἀποφύσεις (cabochons) διακοσμούμεναι ὅτε μὲν διὰ



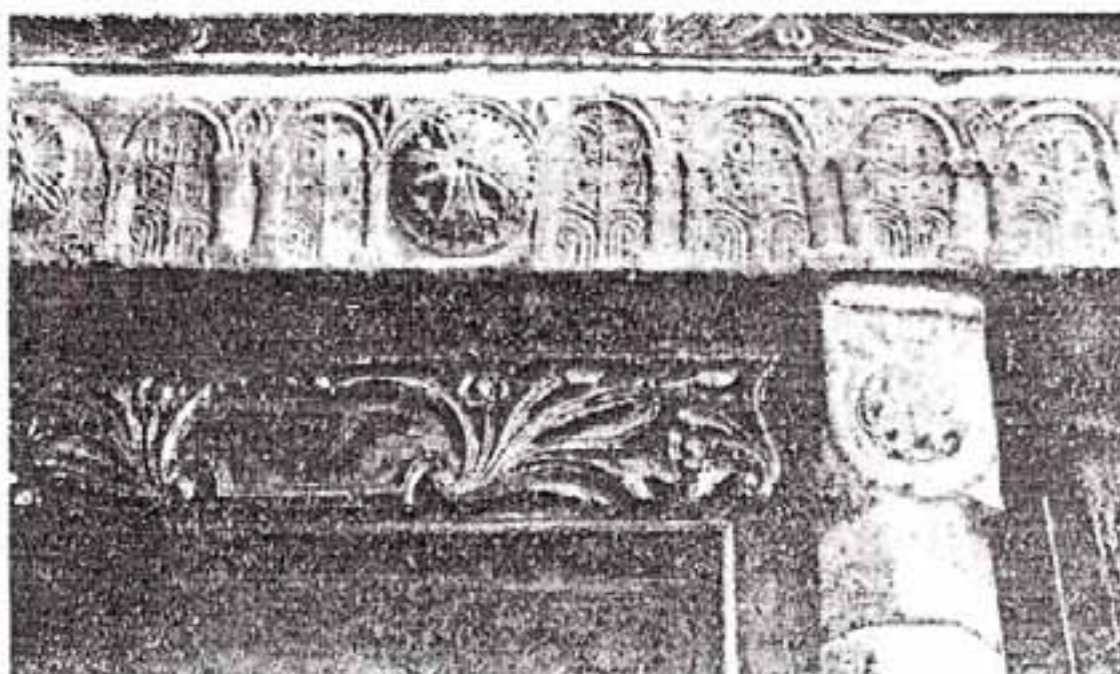
Εἰκ. 3. Τμήμα τοῦ ἐπιστυλίου τοῦ τέμπλου τοῦ μέσου κλίτους.

σταυροῦ, ὅτε δὲ διὰ πλεγμάτων καὶ περιβαλλόμεναι ὑπὸ σχοινίου σχηματίζοντος εἰς τὰς γωνίας τέσσαρας κόμβους (εἰκ. 2). Ἡ παρατιθεμένη εἰκὼν 3 παρέχει ἀποψιν ἑνὸς τοιούτου κιονοκράνου.

Τὸ συνδέον τοὺς κίονας ἐπιστύλιον ἔχει ὀλικὸν ὕψος 0.235-0.240 καί, ὡς συνήθως, τομὴν λοξότμητον. Ἡ κεκλιμένη ἐμπροσθία του ἐπιφάνεια κοσμεῖται ἐν τῷ μέσῳ διὰ συνεχοῦς κοσμήματος ἀπαρτιζομένου ἀφ' ἑνὸς μὲν ἐξ ἡμισφαιρικῶς προερχόντων κομβίων, διαμορφουμένων ἄλλοτε ὡς ροδάκων ἄλλοτε ὡς σταυρῶν καὶ ἄλλοτε ὡς πυροστροβίλων (εἰκ. 3), ἀφ' ἑτέρου δὲ δι' ἐλαφρῶς ἀναγλύπτου κοσμήματος καλύπτοντος τὸ βάθος τῶν κομβίων. Ἀποτελεῖται δὲ τὸ κόσμημα τοῦτο ἐν μὲν τῷ μέσῳ τμήματι τοῦ τέμπλου (εἰκ. 2 καὶ 3) ἐκ σχοινίου περιβάλλοντος τὰ κομβία καὶ συνενουμένου εἰς κόμβους κατὰ τὰ ἐνδιάμεσα τῶν κομβίων διαστήματα καὶ ἐκ τριφύλλων πληροῦντων τὰ δημιουργούμενα τριγωνικὰ μεταξὺ τῶν κομβίων κενά. Εἰς δὲ τὰ ἄκρα κλίτη τὰ μεταξὺ τῶν κομβίων κενὰ πληροῦνται δι' ἄλλων κοσμημάτων καὶ δὴ εἰς μὲν τὴν πρόθεσιν διὰ συριακῶν τροχῶν περιβαλλόντων ἀνθέμια ἢ ρόδακας ἢ πυροστροβίλους, εἰς δὲ τὸ διακονικὸν διὰ συνεχῶν τοξυλλίων

στηριζομένων ἐπὶ διδύμων κιονίσκων, μεθ' ὧν σχηματίζουσι πλαίσιον περιβάλλον ἐσχηματοποιημένον φύλλον ἀκάνθης (;) (εἰκ. 4).

Ἐξαιρετικῶς ἐπιμελής εἶναι ἡ διακόσμησις τῶν θωρακείων, ἐξ ὧν σώζονται εἰς ἀρίστην κατάστασιν μόνα τὰ τοῦ μεσαιῦ κλίτους. Ὅλη ἡ ἐπιφάνεια τοῦ θωρακείου ὡς καὶ ἡ τοῦ στέφοντος αὐτὸ λοξομήτου γείσου¹ καλύπτεται διὰ κοσμημάτων (εἰκ. 5). Καὶ ἐπὶ μὲν τοῦ γείσου ἔχομεν τὸν συνήθη ἐλικοειδῆ βλαστὸν μετὰ τοῦ ἀνακαμπτομένου ἀνθεμίου, ἐπὶ δὲ τῆς πλακὸς τοῦ θωρακείου ἔχομεν ἓν ἐπίμηκες ὀρθογώνιον κοσμούμενον διὰ μικροτέρων ὀρθογωνίων



Εἰκ. 4. Τμήμα τοῦ ἐπιστυλίου τοῦ τέμπλου τοῦ διακονικοῦ.

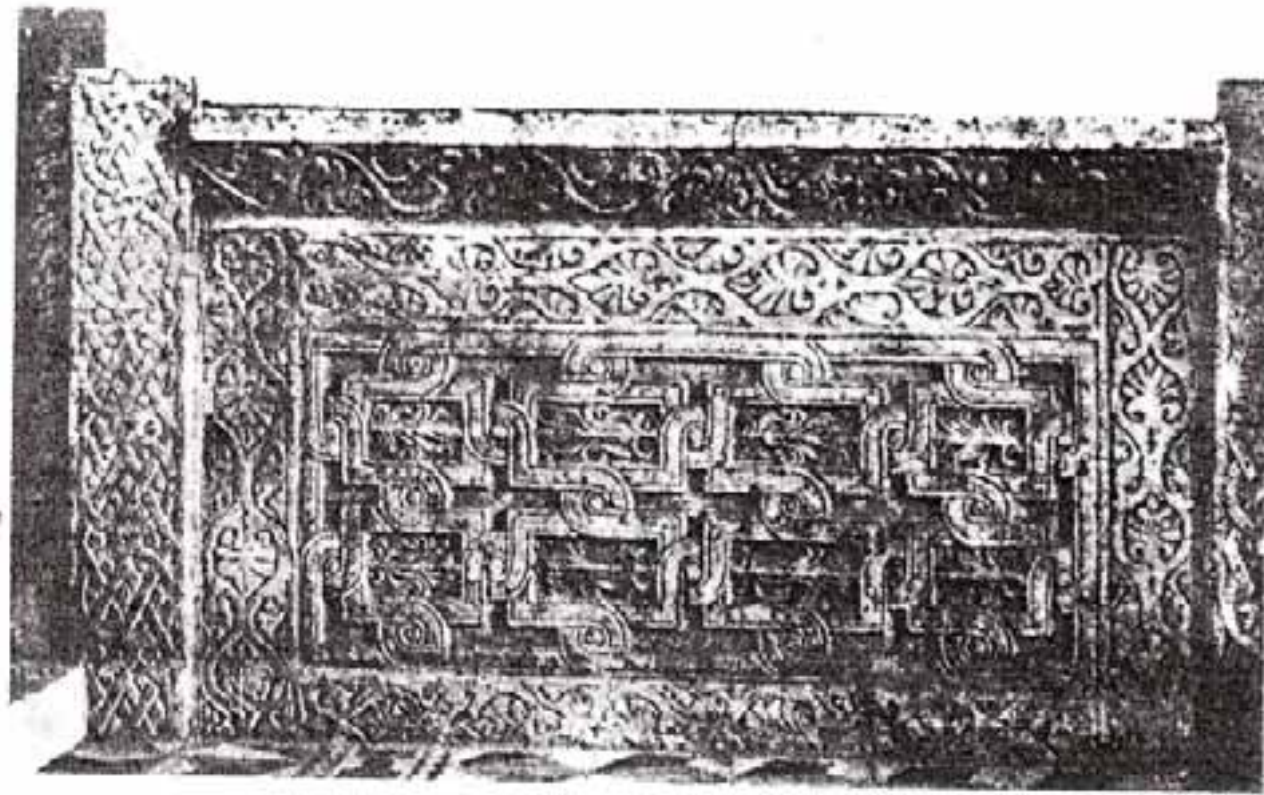
συμπλεκόμενων διὰ κόμβων (εἰκ. 2 καὶ 5). Ἐντὸς τῶν μικρῶν ὀρθογωνίων ἐτέθησαν ἐσχηματοποιημένα φύλλα διευθυνόμενα ἐναλλάξ πρὸς τὰ δεξιὰ καὶ τ' ἀριστερὰ (εἰκ. 2 καὶ 5). Τὸ ἐσωτερικὸν μέγα ὀρθογώνιον περιβάλλει εὐρὺ πλαίσιον κοσμηθὲν καὶ αὐτὸ δι' ὀλοκλήρων ἀνθεμίων ἐντὸς ἔλικος. Τὸ γείσον καὶ τὸ πλαίσιον τοῦ ἐσωτερικοῦ ὀρθογωνίου ἔχουσι τὸ κόσμημα εἰργασμένον κατὰ τὸν ἐπιπεδόγλυφον τρόπον δηλ. δι' ἀπλῆς ἀφαιρέσεως τοῦ βάθους, ἐν ᾧ τὰ μικρὰ ὀρθογώνια καὶ τὸ ἐντὸς αὐτῶν φύλλον εἶναι εἰργασμένα πλαστικῶς μὲ μεγαλύτερον βάθος.

Χρονολογία κατασκευῆς. Τὸ περιγραφέν τέμπλον ἀνήκει προφανῶς εἰς τὴν 2αν τοῦ ναοῦ περίοδον²· τοῦτο ὑποδηλοῦσι σαφῶς οὐ μόνον ἡ γενικὴ μορφή του ἀλλὰ καὶ τὰ διακοσμητικὰ θέματα, αἵτινα συναντῶνται ἐπ' αὐτοῦ. Ἐκ τούτων τὰ πλεῖστα συναντῶνται ἀπὸ τοῦ 10^{ου} καὶ ἐξῆς αἰῶνος.

¹ Τὸ γείσον τοῦτο περιέργως ἐξέχει τῆς ἐπιφανείας τῶν πεσσίσκων (εἰκ. 5), τοῦθ' ὅπερ ἀποτελεῖ ἀρχιτεκτονικὸν σφάλμα.

² Περὶ τοῦ ἀρχικοῦ σχήματος τοῦ ναοῦ δὲρα τὴν μνημονευθεῖσαν μελέτην μου ἐν Ἐπετ. Ἐταιρ. Βυζ. Σπουδῶν τόμ. Δ' σελ. 347.

Οὕτω π. χ. τὰ ἐπὶ τῶν διδύμων κιονίσκων βαίνοντα τοξύλλια, ἀποτελοῦντα τὸ ὑπὸ τοῦ Strzygowski ἀποκληθὲν «Μικρασιατικὸν» θέμα¹, εὐρίσκονται ἤδη τὸν 10^{ον} αἰ. Τὰ ἐξέχοντα κομβία ἀπαντῶνται πανόμοια εἰς τὸ τέμπλον τῆς ἐν Φωκίδι μονῆς τοῦ ὁσίου Λουκά², ὁ δὲ μετ' ἀνακαμπτομένου ἀνθемίου κυματοειδῶς ἐλισσόμενος βλαστὸς εἶναι ἐν χρήσει καὶ αὐτὸς ἀπὸ τοῦ 11^{ου} καὶ 12^{ου} αἰῶνος³ ἐντούτοις, ἐπειδὴ τὰ θέματα ταῦτα δὲν ἐξέλιπον καὶ εἰς μεταγενεστέρους χρόνους⁴, συνηθέστατα δ' ἀπαντᾶται εἰς Μυστρᾶν καὶ



Εἰκ. 5. Θωράκιον τοῦ μέσου κλίτους.

τὸ ἀνακαμπτόμενον ἐλικοειδὲς ἀνθέμιον ἐν ἐπιπεδογλύφῳ τεχνικῇ καὶ ἐν συνδυασμῷ πρὸς ἐκτύπως εἰργασμένα θέματα⁵, δυνάμεθα νὰ δεχθῶμεν μετὰ πολλῆς πιθανότητος ὡς χρόνους κατασκευῆς τοῦ τέμπλου τῆς Ἀπιδιᾶς τὰ τέλη τοῦ 13^{ου} ἢ τὰς ἀρχὰς τοῦ 14^{ου} αἰῶνος. Πρὸς τοὺς χρόνους τούτους συμβιβάζεται καὶ ἡ χαλαρὰ ἐκτέλεσις τοῦ γλυπτοῦ βάρθους τοῦ ἐπιστυλίου (εἰκ. 3).

¹ Wiener Studien τ. XXIV σ. 1 ἔ. καὶ πίν. V. (Πέργαμον καὶ Μαγνησία).

² Schultz and Barnsley, The monastery of St Luke of Stiris in Phocis, London 1901 πίν. 22, ἐνθα καὶ τοξύλλια ἐπὶ κιονίσκων.

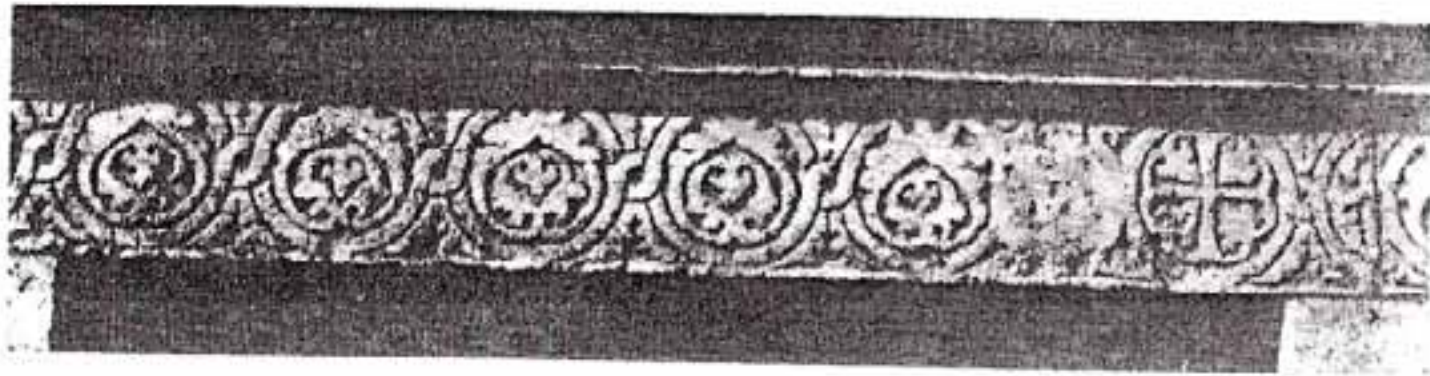
³ Ξυγγόπουλος, Ἄρχ. Ἐφημ. 1933, 111.

⁴ Π. χ. τὰ τοξύλλια συναντῶμεν καὶ εἰς τὸ τέμπλον τῆς Μητροπόλεως τοῦ Μυστρᾶ (Millet, Monuments byz. de Mistra Paris 1910 πίν. 48 εἰκ. 5 καὶ 6) καὶ τῶν Ἁγ. Ἀποστόλων τοῦ Λεοντάρη (Orlando, Revue des Études grecques τ. XXXIV σ. 174 εἰκ. 6). Τὸ γεωμετρικὸν κόσμημα τῶν κιονίσκων ἀπαντᾶ ὡσαύτως ἐν Μυστρᾶ.

⁵ Millet, Monum. byz. de Mistra, Paris 1910 πίν. 51, 52.

2. ΕΤΕΡΑ ΓΛΥΠΤΑ ΤΕΜΑΧΙΑ

Ὡς καὶ ἀνωτέρω εἶπον ὑπάρχουσιν ἐν τῷ ναῷ τῆς Κοιμήσεως δύο ἄλλα ἐνδιαφέροντα γλυπτά ἐντειχισθέντα κατὰ νεωτέρας ἐπισκευᾶς τὸ μὲν ὑπερθεῖν τῆς νοτίας θύρας τῆς εἰσόδου τοῦ ναοῦ, τὸ δὲ ἐπὶ τοῦ κωδωνοστασίου. Τὸ πρῶτον ἐξ αὐτῶν (εἰκ. 6) εἶναι μαρμάρινον ἐπιστύλιον, ὅπερ φέρει ἐπὶ τῆς προσθίας αὐτοῦ ὄψεως σειρὰν κύκλων συνενουμένων διὰ κόμβων. Ἐντὸς ἑνὸς τῶν κύκλων εἰκονίζεται ἰσοσκελῆς σταυρὸς τοῦ ὁποίου τὰ τέσσαρα διαμερίσματα πληροῦνται διὰ τριφύλλων, πάντων δὲ τῶν λοιπῶν κύκλων τὸ ἐσωτερικὸν πληροῦται διὰ διπλοῦ ἀνακαμπτομένου ἡμιανθεμίου. Παραπλεύρως τοῦ φέροντος τὸν σταυρὸν κύκλου ὑπῆρχε μονογράφημά τι ἢ σῆμα, ὅπερ



Εἰκ. 6. Ἀνάγλυπτον ἐπιστύλιον.

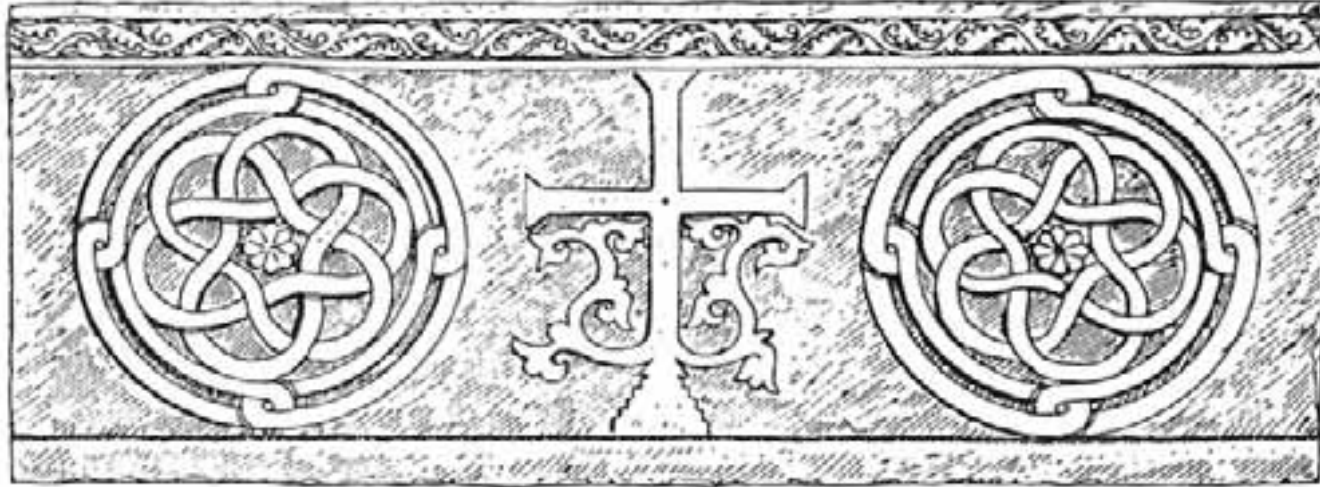
ἀργότερον ἀπεξέσθη (εἰκ. 6). Τὸ ἐπὶ τοῦ ἐξεταζομένου ἐπιστυλίου κόσμημα εἶναι κατ' ἐπιπεδόγλυφον τεχνικὴν ἐκτελεσμένον, ὡς πρὸς δὲ τὸ θέμα εἶναι πανομοιότυπον πρὸς τὸ ἐπὶ τοῦ τέμπλου τῆς Πόρτα-Παναγιᾶς ἐπιπεδόγλυφον ὁμοίως κόσμημα¹. Δύναται ἐπομένως μετὰ πιθανότητος νὰ χρονολογηθῇ καὶ αὐτὸ ἀπὸ τοῦ τέλους τοῦ 13^{ου} αἰῶνος².

Σπουδαιότερα εἶναι τρία ἐξ ὑποκυάνου μαρμάρου γλυπτά τεμάχια ἐντειχισμένα εἰς τὸ κατὰ τὴν ΝΔ γωνίαν τοῦ ναοῦ τῆς Κοιμήσεως ὑψούμενον νεώτερον κωδωνοστάσιον. Τὰ δύο ἐξ αὐτῶν συναπαρτίζουν τὴν μίαν τῶν μακρῶν πλευρῶν πλουσίως διακεκοσμημένης σαρκοφάγου, τὸ δὲ τρίτον τὴν ἑτέραν τῶν στενῶν πλευρῶν αὐτῆς. Προστιθεμένων δὲ τῶν μικρῶν τῶν δύο πρώτων τεμαχίων προκύπτει ὅτι τὸ ὅλικόν μῆκος τῆς σαρκοφάγου ἦτο 2,12 τὸ ἕψος (ἀνευ τοῦ καλύμματος) 0,86, τὸ δὲ πλάτος 0,42. Ἡ μία τῶν μακρῶν πλευρῶν ἔφερεν ἀνάγλυπτον διακόσμησιν (εἰκ. 7) ἀποτελουμένην 1) ἐξ ἑνὸς κεντρικοῦ σταυροῦ-βαίνοντος ἐπὶ βαθμιδωτοῦ ὑποβάθρου — ἀπὸ τῆς ρίζης

¹ Ὅρα εἰκόνα τούτου ἐν σελ. 28 τοῦ παρόντος τόμου τοῦ Ἀρχείου.

² Κατὰ πληροφορίας κατοίκων τῆς Ἀπιδιᾶς τὸ ἀνωτέρω περιγραφέν ἐπιστύλιον προέρχεται ἐκ τοῦ ὀλίγον ἐξωθι τοῦ χωρίου κειμένου ἐν ἐρειπίοις ναοῦ τῆς Ἁγ. Τριάδος, ἐντειχίσθη δὲ κατὰ τινα οὐχὶ πολὺ παλαιὰν ἐπισκευὴν τοῦ ναοῦ τῆς Κοιμήσεως.

τοῦ ὁποίου ἐκφύονται ἑλικοειδῶς ἀνελίσσόμενοι πλόκαμοι καταλήγοντες εἰς ἀνθέμια, 2) ἐκ δύο ἐκατέρωθεν τοῦ σταυροῦ πλεγμάτων ἐγγεγραμμένων ἐντὸς κύκλων καὶ 3) ἐκ μιᾶς ταινίας στεφούσης τὴν πλάκα καὶ κοσμουμένης δι' ἑλικοειδοῦς βλαστοῦ μετ' ἀναδιπλουμένου ἀνθεμίου. Τόσον τὰ κυκλοτερῆ πλέγματα ὅσον καὶ τὸ κόσμημα τῆς στέψεως ἐπανευρίσκονται πανόμοια ἐπὶ τοῦ ἐξετασθέντος τέμπλου, εἰκάζω δ' ὡς ἐκ τούτου ὅτι ἡ σαρκοφάγος θὰ κατεσκευάσθη συγχρόνως μὲ τὸ τέμπλον, ἀφ' οὗ ἄλλως τε καὶ ἡ τεχνικὴ των εἶναι ἡ αὐτή. Ἄλλ' εἰς ποῖον ἄρα γε ἀνήκει ἡ μεγαλοπρεπὴς αὕτη σαρκοφάγος,



Εἰκ. 7. Ἡ μία τῶν πλευρῶν τῆς μαρμαρίνης σαρκοφάγου.

ἦτις, κατὰ μαρτυρίας τῶν ἐντοπίων, ἔκειτο ἄλλοτε ἐντὸς τοῦ ναοῦ τῆς Κοισεως ἐν τῷ βορείῳ κλίτει; Καὶ ποῖος εἶναι ὁ δωρητὴς τοῦ συγχρόνου αὐτῆ πολυτελεστάτου τέμπλου; Προφανῶς ἀμφοτέρω τὰ γλυπτὰ ταῦτα ἔργα εἶναι βασιλικὴ τις δωρεά, πιθανώτατα δὲ τοῦ Ἀνδρονίκου Β' τοῦ Παλαιολόγου, ὅστις πολλαχῶς εὐηργέτησε τὴν τε Μονεμβασίαν καὶ τὴν περιοχὴν αὐτῆς¹. Ἀφ' οὗ δὲ καὶ ἡ τεχνοτροπία τῶν γλυπτῶν συμφωνεῖ πρὸς τοὺς χρόνους τοῦ Ἀνδρονίκου τοῦ Β' (1282 - 1328) δὲν εἶναι τολμηρὸν νὰ ὑποθέσωμεν, ὅτι τὸ τέμπλον θὰ κατεσκευάσθη δαπάναις τοῦ φιλοδηρήσκου τούτου αὐτοκράτορος τοῦ Βυζαντίου. Διὰ τὴν σαρκοφάγον μάλιστα σώζεται ἀκόμη ἐπὶ τόπου ἡ παράδοσις ὅτι ἀνήκεν εἰς τὸν πενθερὸν τοῦ Ἀνδρονίκου, ὅστις φέρεται ἀποθανῶν ἐν

¹ Τὴν ἐξαιρετικὴν εὐνοίαν τοῦ Ἀνδρονίκου Β' πρὸς τὴν Μονεμβασίαν καὶ τὴν περιοχὴν αὐτῆς μαρτυροῦσιν οὐ μόνον ὁ Φραντζῆς, ὅστις μάλιστα καὶ παραθέτει ἐν τῇ Ἱστορίᾳ του (IV, χνι σ. 399 Βόνν), ὁλόκληρον τὸ κείμενον σχετικοῦ χρυσοβούλλου, ἀλλὰ καὶ τρία ἄλλα διατηρηθέντα ἔγγραφα τοῦ αὐτοῦ αὐτοκράτορος, δι' ὧν λαμβάνονται προστατευτικὰ μέτρα ὑπὲρ τῆς ἐκκλησίας τῆς Μονεμβασίας, τῶν ἐμπόρων αὐτῆς κλπ. Τὰ ἔγγραφα ταῦτα εὐρίσκει τις συνηγμένα παρὰ Miklosich-Müller, Acta et Diplomata τόμ. V σελ. 154-156 (ἔτ. 1284) σελ. 155-161 (ἔτ. 1293), σ. 161-165 (ἔτ. 1301), σελ. 165-168 (ἔτ. 1317) = Φραντζῆς σ. 399. Βόνν.

² Ἀπιδιᾶ «κατὰ τινὰ κυνηγετικὴν ἐκδρομὴν, ἣν ἐπεχείρησε εἰς τὰ πέριξ μετὰ τοῦ ἐξορίστου τότε εἰς Μονεμβασίαν γαμβροῦ τοῦ Ἀνδρονίκου». Πόθεν προῆλθεν ἡ παράδοσις αὕτη δὲν ἠδυνήθην νὰ ἐξακριβώσω.